




Dell Latitude 3540

Manual del propietario

Modelo reglamentario: P28F
Tipo reglamentario: P28F004



Notas, precauciones y avisos

-  **NOTA:** Una NOTA proporciona información importante que le ayuda a utilizar mejor su equipo.
-  **PRECAUCIÓN:** Una PRECAUCIÓN indica la posibilidad de daños en el hardware o la pérdida de datos, y le explica cómo evitar el problema.
-  **AVISO:** Un mensaje de AVISO indica el riesgo de daños materiales, lesiones corporales o incluso la muerte.

© 2013 Dell Inc.

Marcas comerciales utilizadas en este texto: Dell™, el logotipo de DELL, Dell Precision™, Precision ON™, ExpressCharge™, Latitude™, Latitude ON™, OptiPlex™, Vostro™ y Wi-Fi Catcher™ son marcas comerciales de Dell Inc. Intel®, Pentium®, Xeon®, Core™, Atom™, Centrino® y Celeron® son marcas comerciales o marcas comerciales registradas de Intel Corporation en los EE. UU. y en otros países. AMD® es una marca comercial registrada y AMD Opteron™, AMD Phenom™, AMD Sempron™, AMD Athlon™, ATI Radeon™ y ATI FirePro™ son marcas comerciales de Advanced Micro Devices, Inc. Microsoft®, Windows®, MS-DOS®, Windows Vista®, el botón de inicio de Windows Vista y Office Outlook® son marcas comerciales o marcas comerciales registradas de Microsoft Corporation en los Estados Unidos y/o en otros países. Blu-ray Disc™ es una marca comercial propiedad de Blu-ray Disc Association (BDA) y bajo licencia para uso en discos y reproductores. La marca textual Bluetooth® es una marca comercial registrada propiedad de Bluetooth® SIG, Inc. y todo uso de dicha marca por parte de Dell Inc. se realiza bajo licencia. Wi-Fi® es una marca comercial registrada de Wireless Ethernet Compatibility Alliance, Inc.

2013 – 09

Rev. A00

Tabla de contenido

1 Manipulación del equipo.....	5
Antes de trabajar en el interior de su equipo.....	5
Apagado del equipo.....	6
Después de manipular el equipo.....	7
2 Extracción e instalación de componentes.....	9
Descripción general del sistema.....	9
Herramientas recomendadas.....	10
Extracción de la tarjeta SD.....	10
Instalación de la tarjeta SD.....	11
Extracción de la batería.....	11
Instalación de la batería.....	11
Extracción del panel de acceso.....	11
Instalación del panel de acceso.....	12
Extracción del módulo de memoria.....	12
Instalación del módulo de memoria.....	12
Extracción de la unidad de disco duro.....	13
Instalación de la unidad de disco duro.....	14
Extracción de la unidad óptica.....	14
Instalación de la unidad óptica.....	15
Extracción del teclado.....	15
Instalación del teclado.....	16
Extracción de la tarjeta WLAN.....	17
Instalación de la tarjeta WLAN.....	17
Extracción del reposamanos.....	17
Instalación del reposamanos.....	19
Extracción de la placa de entrada/salida (E/S).....	20
Instalación de la placa de entrada/salida (E/S).....	20
Extracción de la placa base.....	20
Instalación de la placa base.....	22
Extracción de la batería de tipo botón.....	22
Instalación de la batería de tipo botón.....	23
Extracción del disipador de calor.....	23
Instalación del disipador de calor.....	24
Extracción del ventilador del sistema.....	24
Instalación del ventilador del sistema.....	25
Extracción de los altavoces.....	25
Instalación de los altavoces.....	26


Extracción del ensamblaje de la pantalla (táctil).....	27
Instalación del ensamblaje de la pantalla (táctil).....	28
Extracción del ensamblaje de la pantalla.....	28
Instalación del ensamblaje de la pantalla.....	29
Extracción del conector de alimentación.....	30
Instalación del conector de alimentación.....	31
Extracción del embellecedor de la pantalla.....	31
Instalación del embellecedor de la pantalla.....	32
Extracción de las bisagras de la pantalla.....	32
Instalación de las bisagras de la pantalla.....	33
Extracción del panel de la pantalla.....	33
Instalación del panel de la pantalla.....	35
Extracción del módulo de la cámara.....	35
Instalación del módulo de la cámara.....	36
3 Configuración del sistema.....	37
Boot Sequence (Secuencia de inicio).....	37
Teclas de navegación.....	37
Opciones de configuración del sistema.....	38
Actualización de BIOS	41
Contraseña del sistema y contraseña de configuración.....	42
Asignación de una contraseña del sistema y de configuración.....	42
Eliminación o modificación de una contraseña del sistema y de configuración existente.....	43
4 Solución de problemas.....	45
Enhanced Pre-boot System Assessment (ePSA) Diagnostics (Diagnósticos de evaluación del arranque de sistema mejorado).....	45
Indicadores luminosos de estado del dispositivo.....	46
Indicadores luminosos de estado de la batería.....	46
Códigos de sonido.....	46
Códigos de error de LED.....	47
5 Especificaciones.....	49
6 Cómo ponerse en contacto con Dell.....	55


Manipulación del equipo


Antes de trabajar en el interior de su equipo


Aplique las pautas de seguridad siguientes para ayudar a proteger el equipo contra posibles daños y para garantizar su seguridad personal. A menos que se especifique lo contrario, para cada procedimiento incluido en este documento se presuponen las condiciones siguientes:


- Ha realizado los pasos descritos en Manipulación del equipo.
- Ha leído la información sobre seguridad que venía con su equipo.
- Se puede cambiar un componente o, si se ha adquirido por separado, instalarlo al realizar el procedimiento de extracción en orden inverso.


 **AVISO:** Antes de iniciar cualquiera de los procedimientos descritos en esta sección, lea la información de seguridad enviada con su equipo. Para obtener información adicional sobre prácticas recomendadas, visite la página principal de la Regulación de cumplimiento en www.dell.com/regulatory_compliance.

 **PRECAUCIÓN:** Muchas de las reparaciones deben ser realizadas únicamente por un técnico de servicio autorizado. El usuario debe llevar a cabo únicamente las tareas de solución de problemas y las reparaciones sencillas autorizadas en la documentación del producto o indicadas por el personal de servicio y de asistencia en línea o telefónica. La garantía no cubre los daños ocasionados por reparaciones que Dell no haya autorizado. Lea y siga las instrucciones de seguridad que se incluyen con el producto.

 **PRECAUCIÓN:** Para evitar descargas electrostáticas, toque tierra mediante el uso de un brazalete antiestático o toque periódicamente una superficie metálica no pintada como por ejemplo, un conector de la parte posterior del equipo.


 **PRECAUCIÓN:** Manipule los componentes y las tarjetas con cuidado. No toque los componentes ni los contactos de las tarjetas. Sujete la tarjeta por los bordes o por el soporte de montaje metálico. Sujete un componente, como un procesador, por sus bordes y no por sus patas.

 **PRECAUCIÓN:** Al desconectar un cable, tire del conector o de la lengüeta de tiro, no tire directamente del cable. Algunos cables tienen conectores con lengüetas de bloqueo; si va a desconectar un cable de este tipo, antes presione las lengüetas de bloqueo. Mientras tira de los conectores, manténgalos bien alineados para evitar que se doblen las patas. Además, antes de conectar un cable, asegúrese de que los dos conectores estén orientados y alineados correctamente.


 **NOTA:** Es posible que el color del equipo y de determinados componentes tengan un aspecto distinto al que se muestra en este documento.

Para evitar daños en el equipo, realice los pasos siguientes antes de empezar a manipular su interior.


1. Asegúrese de que la superficie de trabajo sea plana y esté limpia para evitar que se raye la cubierta del equipo.
2. Apague el equipo (consulte [Apagado del equipo](#)).
3. Si el equipo está conectado a un dispositivo de acoplamiento (acoplado), como una base de medios o una batería adicional, desacóplelo.


 **PRECAUCIÓN:** Para desenchufar un cable de red, desconéctelo primero del equipo y, a continuación, del dispositivo de red.

4. Desconecte todos los cables de red del equipo.
5. Desconecte su equipo y todos los dispositivos conectados de las tomas de alimentación eléctrica.
6. Cierre la pantalla y coloque el equipo hacia abajo en una superficie plana.

 **NOTA:** Para evitar daños en la placa base, debe extraer la batería principal antes de reparar el equipo.

7. Extraiga la batería principal:
8. Dele la vuelta al equipo.
9. Abra la pantalla.
10. Presione el botón de encendido para conectar a tierra la placa base.





 **PRECAUCIÓN:** Para evitar una descarga eléctrica, desenchufe siempre el equipo de la toma eléctrica antes de abrir la cubierta.

 **PRECAUCIÓN:** Antes de tocar los componentes del interior del equipo, descargue la electricidad estática de su cuerpo; para ello, toque una superficie metálica sin pintar, como el metal de la parte posterior del equipo. Mientras trabaja, toque periódicamente una superficie metálica sin pintar para disipar la electricidad estática y evitar que los componentes internos resulten dañados.

11. Extraiga todas las tarjetas ExpressCard o inteligentes instaladas de sus ranuras.

Apagado del equipo

 **PRECAUCIÓN:** Para evitar la pérdida de datos, guarde todos los archivos que tenga abiertos y ciérrelos, y salga de todos los programas antes de apagar el equipo.

1. Apague el sistema operativo:
 - En Windows 8:
 - * si utiliza un dispositivo táctil:
 - a. Deslice el dedo desde el borde derecho de la pantalla, abra el menú charms y seleccione **Settings**.
 - b. Seleccione el  y luego seleccione **Shut down**
 - * si utiliza un ratón:
 - a. Diríjalo hacia la esquina superior derecha y haga clic en **Settings**.
 - b. Haga clic en el  y luego seleccione **Shut down**
 - En Windows 7:
 1. Haga clic en **Iniciar** .
 2. Haga clic en **Shut Down**.
 - o
 1. Haga clic en **Iniciar** .

2. Haga clic en la flecha situada en la esquina inferior derecha del menú **Iniciar** como se muestra a



continuación y haga clic en **Apagar**.

2. Asegúrese de que el equipo y todos los dispositivos conectados estén apagados. Si el equipo y los dispositivos conectados no se apagan automáticamente al cerrar el sistema operativo, mantenga presionado el botón de encendido durante unos 4 segundos para apagarlos.

Después de manipular el equipo

Una vez finalizado el procedimiento de instalación, asegúrese de conectar los dispositivos externos, las tarjetas y los cables antes de encender el equipo.

 **PRECAUCIÓN:** Para evitar dañar el equipo, utilice únicamente la batería recomendada para este modelo de equipo Dell en particular. No utilice baterías para otros equipos de Dell.

1. Conecte los dispositivos externos, como un replicador de puerto, la batería auxiliar o la base para medios, y vuelva a colocar las tarjetas, como una tarjeta ExpressCard.
2. Conecte los cables telefónicos o de red al equipo.

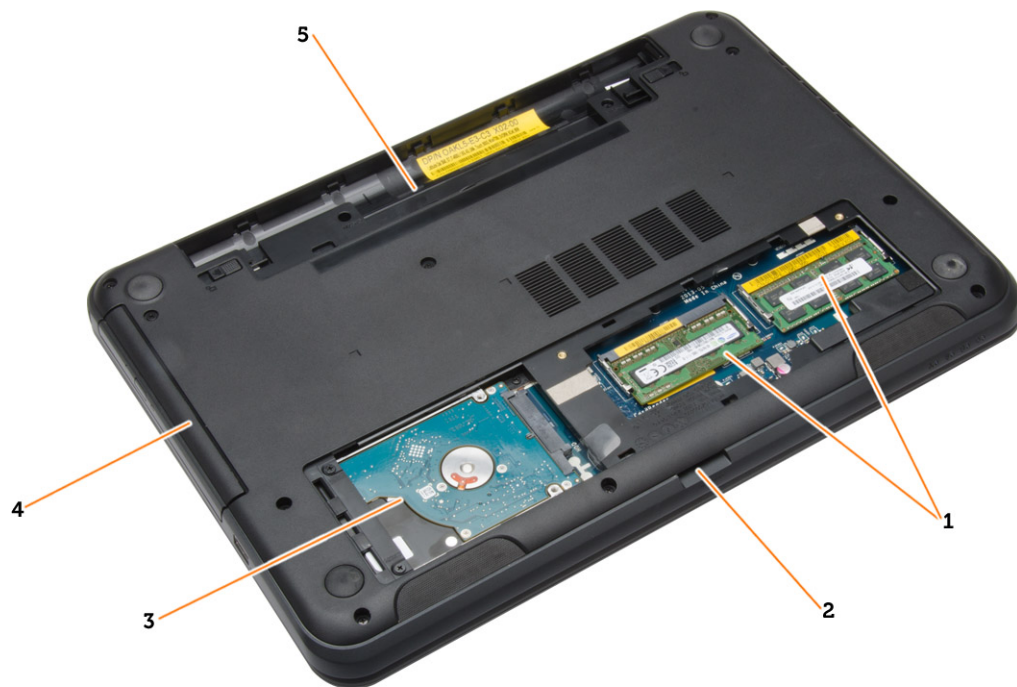
 **PRECAUCIÓN:** Para conectar un cable de red, enchúfelo primero en el dispositivo de red y, después, en el equipo.

3. Coloque la batería.
4. Conecte el equipo y todos los dispositivos conectados a la toma eléctrica.
5. Encienda el equipo.

Extracción e instalación de componentes

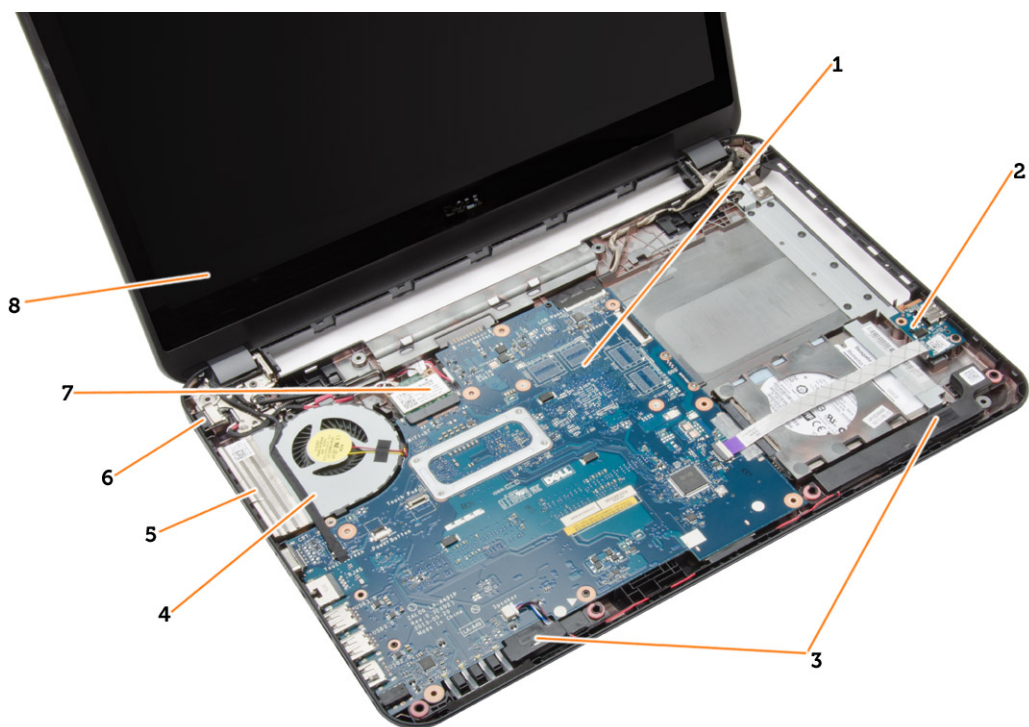
Esta sección ofrece información detallada sobre cómo extraer o instalar los componentes de su equipo.

Descripción general del sistema



1. los módulos de memoria
2. Ranura para tarjeta SD
3. la unidad de disco duro

4. Unidad óptica
5. Compartimiento de la batería



- | | |
|------------------------------|-----------------------------|
| 1. la placa base | 6. Conector de alimentación |
| 2. la placa de E/S | 7. la tarjeta WLAN |
| 3. los altavoces | 8. Pantalla |
| 4. el ventilador del sistema | |
| 5. el disipador de calor | |

Herramientas recomendadas

Los procedimientos de este documento podrían requerir el uso de las siguientes herramientas:

- Un pequeño destornillador de paletas planas
- Un destornillador Phillips del n.º 0
- Un destornillador Phillips del n.º 1
- Instrumento pequeño de plástico acabado en punta
- CD del programa de actualización de la BIOS flash

Extracción de la tarjeta SD

1. Siga los procedimientos que se describen en *Antes de manipular el interior del equipo*.
2. Presione la tarjeta de memoria SD para liberarla del equipo.

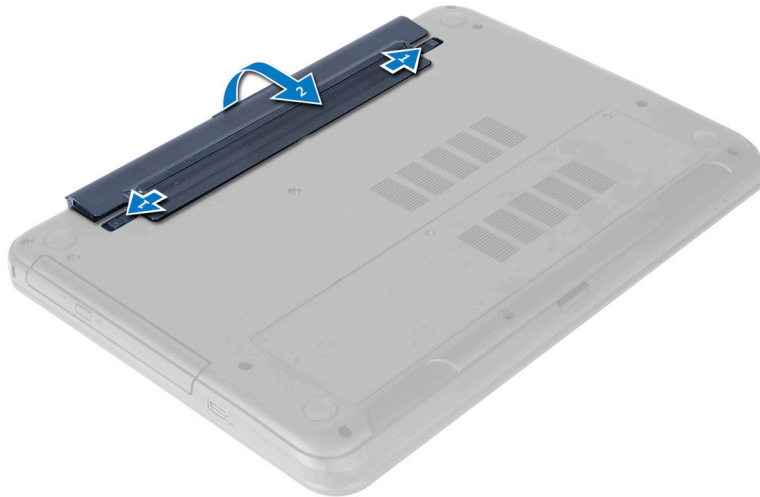


Instalación de la tarjeta SD

1. Empuje la tarjeta de memoria en el compartimiento hasta que se asiente en su lugar.
2. Siga los procedimientos que se describen en *Después de trabajar en el interior del equipo*.

Extracción de la batería

1. Siga los procedimientos que se describen en *Antes de manipular el interior del equipo*.
2. Deslice los pestillos de liberación hacia arriba para soltar la batería y levante la batería para extraerla del equipo.

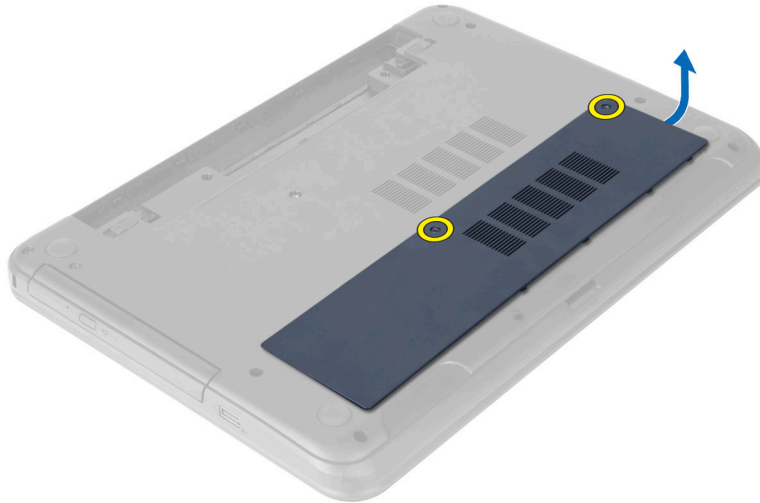


Instalación de la batería

1. Deslice la batería en su ranura hasta que encaje en su lugar.
2. Siga los procedimientos que se describen en *Después de trabajar en el interior del equipo*.

Extracción del panel de acceso

1. Siga los procedimientos que se describen en *Antes de manipular el interior del equipo*.
2. Extraiga la batería.
3. Afloje los tornillos cautivos que fijan el panel de acceso y retírelo del equipo.

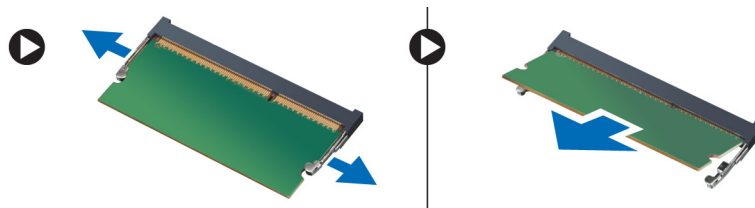


Instalación del panel de acceso

1. Deslice el panel de acceso en su ranura
2. Ajuste los tornillos que fijan el panel de acceso al equipo.
3. Coloque la batería.
4. Siga los procedimientos que se describen en *Después de trabajar en el interior del equipo*.

Extracción del módulo de memoria

1. Siga los procedimientos que se describen en *Antes de manipular el interior del equipo*.
2. Extraiga:
 - a) battery
 - b) la tarjeta SD
 - c) el panel de acceso
3. Quite los sujetadores del módulo de memoria hasta que éste salte. Quite el módulo de memoria de su conector en la placa base.



Instalación del módulo de memoria

1. Inserte el módulo de memoria en el zócalo de memoria y presionar hasta que encaje en su sitio.
2. Coloque:
 - a) el panel de acceso
 - b) la tarjeta SD
 - c) battery

3. Siga los procedimientos que se describen en *Después de trabajar en el interior del equipo*.

Extracción de la unidad de disco duro

1. Siga los procedimientos que se describen en *Antes de manipular el interior del equipo*.
2. Extraiga:
 - a) battery
 - b) la tarjeta SD
 - c) el panel de acceso
3. Extraiga los tornillos que fijan la unidad de disco duro al equipo.



4. Deslice la unidad de disco duro para liberarla de su conector. Levante la lengüeta para extraer la unidad de disco duro del equipo.



5. Extraiga los tornillos que fijan el soporte de la unidad de disco duro. Levante el pestillo para extraer el soporte de la unidad de disco duro de ésta.

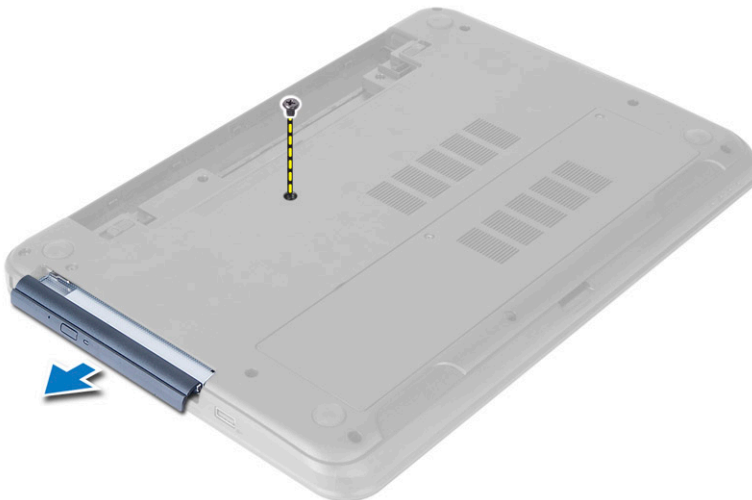


Instalación de la unidad de disco duro

1. Coloque la unidad de disco duro en el soporte de ésta y fije el pestillo.
2. Ajuste los tornillos para fijar el soporte de la unidad de disco duro a la unidad de disco duro.
3. Deslice la unidad de disco duro en su ranura en el equipo.
4. Ajuste los tornillos que fijan la unidad de disco duro al equipo.
5. Coloque:
 - a) el panel de acceso
 - b) la tarjeta SD
 - c) battery
6. Siga los procedimientos que se describen en *Después de trabajar en el interior del equipo*.

Extracción de la unidad óptica

1. Siga los procedimientos que se describen en *Antes de manipular el interior del equipo*.
2. Extraiga la batería.
3. Extraiga el tornillo que fija la unidad óptica y desplácela hacia afuera del compartimiento para unidad.



4. Extraiga los tornillos que fijan el soporte de la unidad óptica a ésta. Extraiga el soporte de la unidad óptica de ésta.



Instalación de la unidad óptica

1. Coloque el soporte de la unidad óptica en la unidad óptica.
2. Ajuste los tornillos para fijar el soporte de la unidad óptica a ésta.
3. Deslice la unidad óptica en el compartimento de la unidad en el equipo.
4. Ajuste el tornillo que fija la unidad óptica al equipo.
5. Coloque la batería.
6. Siga los procedimientos que se describen en *Después de trabajar en el interior del equipo*.

Extracción del teclado

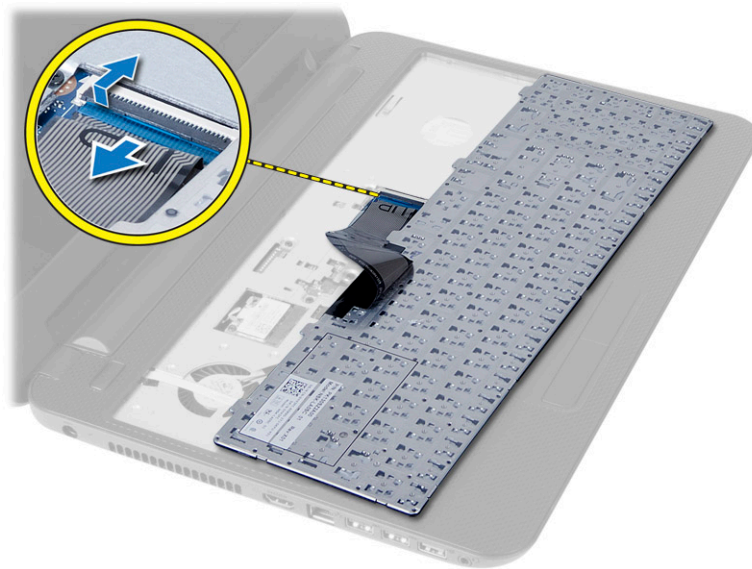
1. Siga los procedimientos que se describen en *Antes de manipular el interior del equipo*.
2. Extraiga la batería.
3. Libere el teclado presionando las lengüetas en el reposamanos.



4. Deslice el teclado hacia el ensamblaje de la pantalla y dé la vuelta al teclado sobre el reposamanos.



5. Desconecte el cable del teclado del conector en la placa base y retire el teclado del reposamanos.

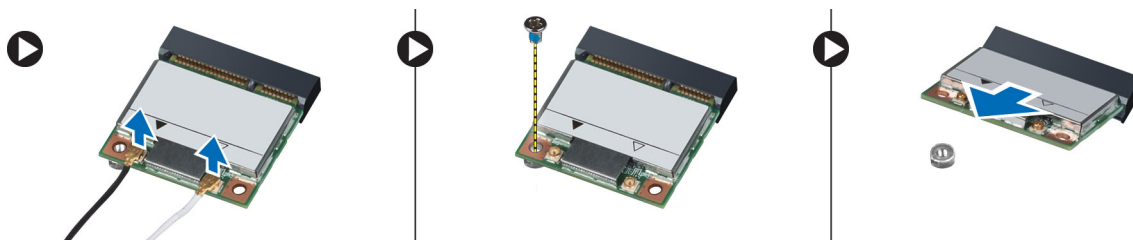


Instalación del teclado

1. Conecte el cable del teclado al conector de la placa base.
2. Deslice el teclado en su sitio en el equipo y encájelo en el sitio.
3. Coloque la batería.
4. Siga los procedimientos que se describen en *Después de trabajar en el interior del equipo*.

Extracción de la tarjeta WLAN

1. Siga los procedimientos que se describen en *Antes de manipular el interior del equipo*.
2. Extraiga:
 - a) battery
 - b) teclado
3. Desconecte los cables de la antena, quite el tornillo que fija la tarjeta WLAN a la placa base y levante la tarjeta WLAN del equipo.

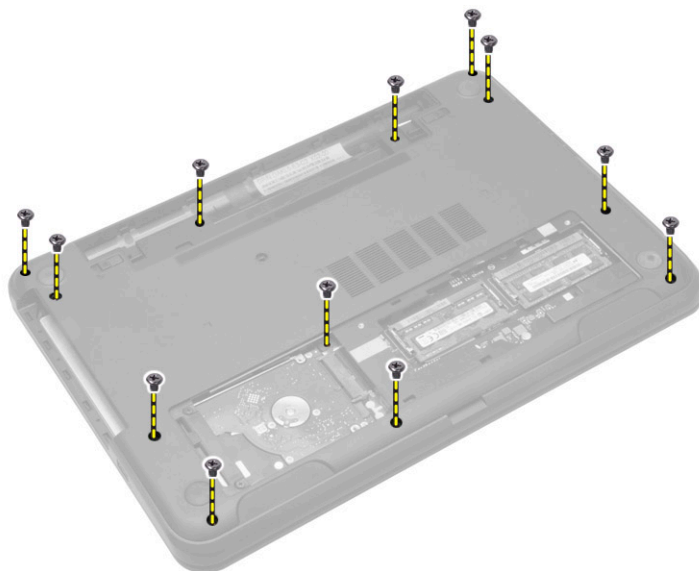


Instalación de la tarjeta WLAN

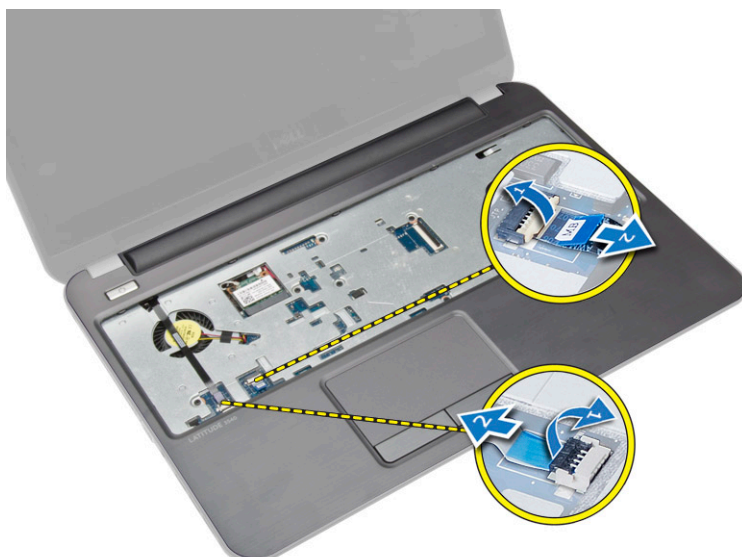
1. Introduzca la tarjeta WLAN en su conector con un ángulo de 45 grados dentro de la ranura.
2. Conecte los cables de antena a sus respectivos conectores marcados en la tarjeta WLAN.
3. Ajuste el tornillo que fija la tarjeta WLAN al equipo.
4. Coloque:
 - a) teclado
 - b) battery
5. Siga los procedimientos que se describen en *Después de trabajar en el interior del equipo*.

Extracción del reposamanos

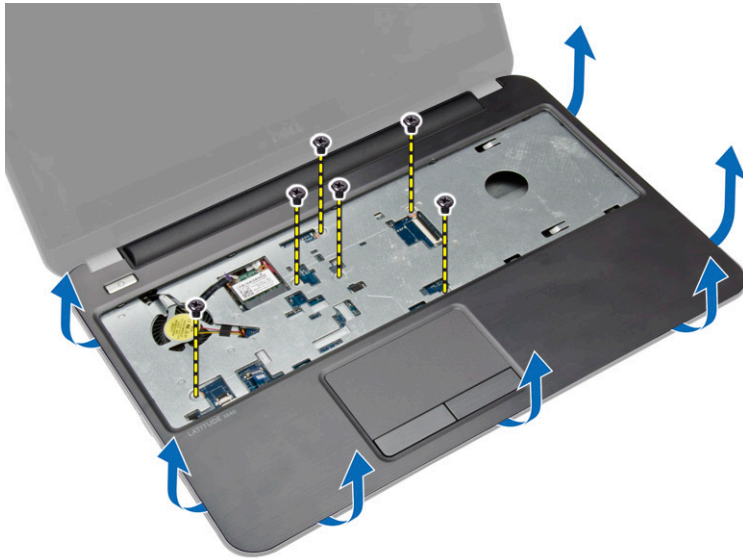
1. Siga los procedimientos que se describen en *Antes de manipular el interior del equipo*.
2. Extraiga:
 - a) battery
 - b) la tarjeta SD
 - c) el panel de acceso
 - d) la unidad de disco duro
 - e) unidad óptica
 - f) teclado
3. Extraiga los tornillos que fijan el reposamanos al equipo.



4. Dé la vuelta al equipo y desconecte el cable de la superficie táctil y el cable del botón de inicio de la placa base.



5. Retire los tornillos que fijan el reposamanos a la placa base. Levante y libere las lengüetas del reposamanos de sus ranuras en el equipo.



6. Levante el reposamanos con un ángulo de 45 grados y quítelo del equipo.



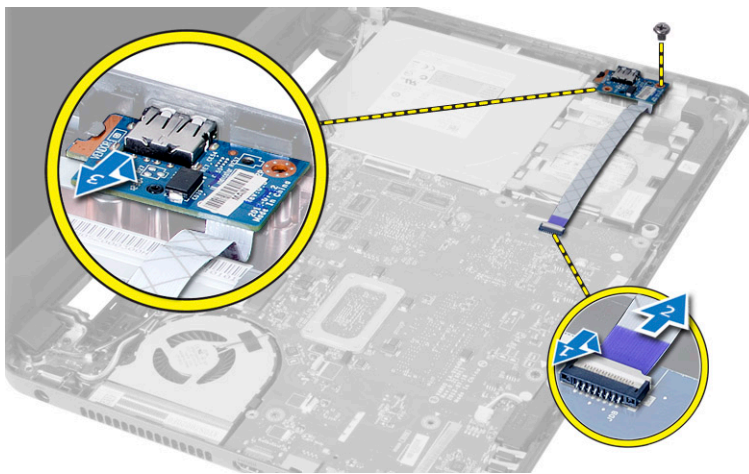
Instalación del reposamanos

1. Alinee y presione el reposamanos en el equipo hasta que quede perfectamente encajado en su sitio.
2. Conecte el cable de superficie táctil y los cables del botón de encendido a la placa base.
3. Ajuste los tornillos para fijar el reposamanos a la placa base.
4. Dé la vuelta al equipo y apriete los tornillos para fijar el ensamblaje del reposamanos al equipo.
5. Coloque:
 - a) teclado
 - b) Unidad óptica
 - c) la unidad de disco duro
 - d) el panel de acceso

- e) la tarjeta SD
 - f) battery
6. Siga los procedimientos que se describen en *Después de trabajar en el interior del equipo*.

Extracción de la placa de entrada/salida (E/S)

1. Siga los procedimientos que se describen en *Antes de manipular el interior del equipo*.
2. Extraiga:
 - a) battery
 - b) el panel de acceso
 - c) teclado
 - d) el reposamanos
3. Desconecte el cable de E/S de la placa base. Quite el tornillo que fija la placa de E/S al equipo y levante la placa de E/S del equipo.



Instalación de la placa de entrada/salida (E/S)

1. Coloque el panel de E/S en su ranura.
2. Ajuste el tornillo para fijar la placa de E/S al equipo.
3. Conecte el cable de la placa de E/S a la placa base.
4. Coloque:
 - a) el reposamanos
 - b) teclado
 - c) el panel de acceso
 - d) battery
5. Siga los procedimientos que se describen en *Después de trabajar en el interior del equipo*.

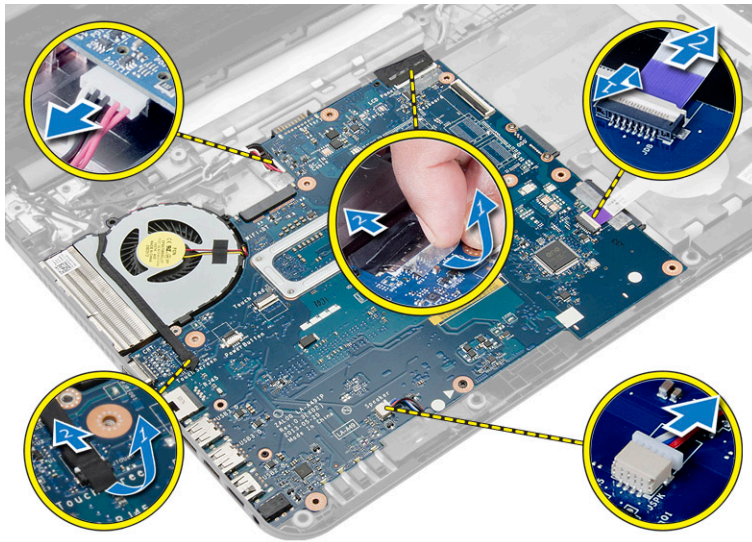
Extracción de la placa base

1. Siga los procedimientos que se describen en *Antes de manipular el interior del equipo*.
2. Extraiga:
 - a) la tarjeta SD
 - b) battery

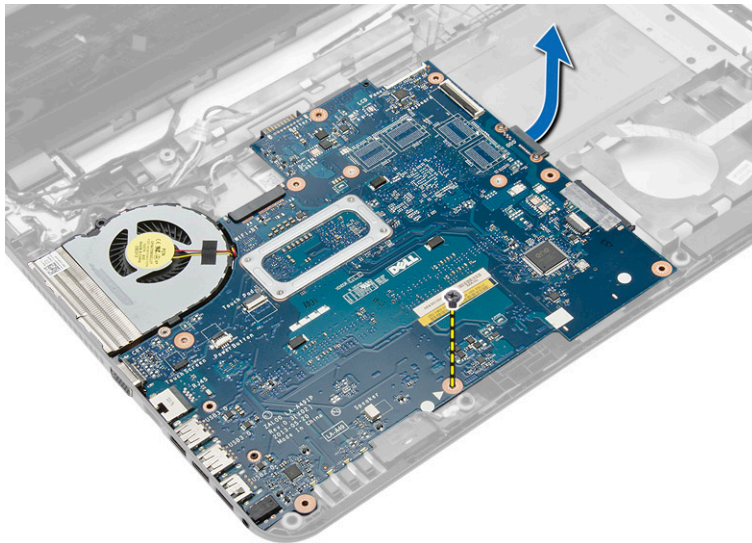
- c) el panel de acceso
- d) Módulo de memoria
- e) la unidad de disco duro
- f) Unidad óptica
- g) teclado
- h) el reposamanos
- i) la tarjeta WLAN

3. Desconecte los siguientes cables:

- a) Cable de la pantalla
- b) cable del puerto del conector de alimentación
- c) el cable del altavoz
- d) el cable de la placa de E/S
- e) Cable táctil (solo para equipo táctil)



4. Extraiga el tornillo que fija la placa base al equipo. Levante la placa base del equipo.

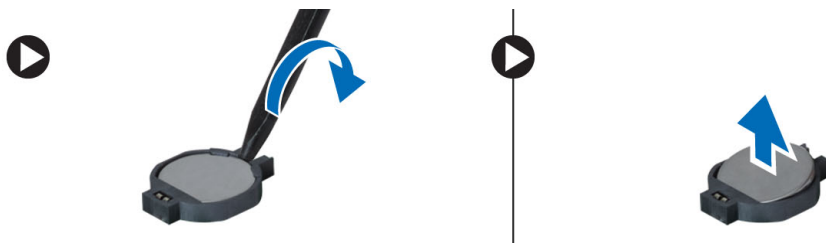


Instalación de la placa base

1. Alinee la placa base en su sitio en el equipo.
2. Apriete el tornillo que fija la placa base al equipo.
3. Conecte los siguientes cables a sus conectores correspondientes de la placa base:
 - a) cable táctil (solo para equipo táctil)
 - b) el cable de la placa de E/S
 - c) el cable del altavoz
 - d) cable del conector de la alimentación
 - e) Cable de la pantalla
4. Coloque:
 - a) la tarjeta WLAN
 - b) el reposamanos
 - c) teclado
 - d) Unidad óptica
 - e) la unidad de disco duro
 - f) Módulo de memoria
 - g) el panel de acceso
 - h) battery
 - i) la tarjeta SD
5. Siga los procedimientos que se describen en *Después de trabajar en el interior del equipo*.

Extracción de la batería de tipo botón

1. Siga los procedimientos que se describen en *Antes de manipular el interior del equipo*.
2. Extraiga:
 - a) battery
 - b) el panel de acceso
 - c) Módulo de memoria
 - d) la unidad de disco duro
 - e) Unidad óptica
 - f) teclado
 - g) el reposamanos
 - h) la tarjeta WLAN
 - i) la placa base
3. Dé la vuelta a la placa base y colóquela en una superficie plana.
4. Extraiga la batería de tipo botón de la placa base.

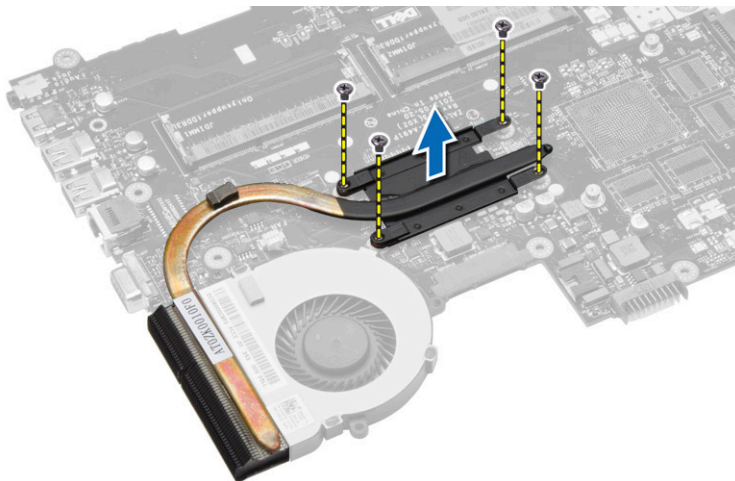


Instalación de la batería de tipo botón

1. Coloque la batería de tipo botón en su ranura.
2. Coloque:
 - a) la placa base
 - b) la tarjeta WLAN
 - c) el reposamanos
 - d) teclado
 - e) Unidad óptica
 - f) la unidad de disco duro
 - g) Módulo de memoria
 - h) el panel de acceso
 - i) battery
3. Siga los procedimientos que se describen en *Después de trabajar en el interior del equipo*.

Extracción del disipador de calor

1. Siga los procedimientos que se describen en *Antes de manipular el interior del equipo*.
2. Extraiga:
 - a) la tarjeta SD
 - b) battery
 - c) el panel de acceso
 - d) Módulo de memoria
 - e) la unidad de disco duro
 - f) Unidad óptica
 - g) teclado
 - h) el reposamanos
 - i) la tarjeta WLAN
 - j) la placa base
3. Dé la vuelta a la placa base y colóquela en una superficie plana.
4. Retire los tornillos que fijan el disipador de calor a la placa base. Extraiga el disipador de calor de la placa base.

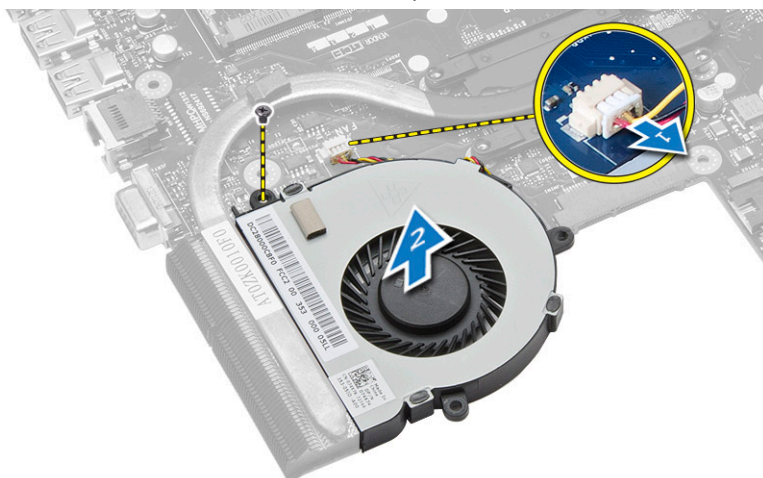


Instalación del disipador de calor

1. Alinee el disipador de calor en su lugar en la placa base.
2. Ajuste los tornillos para fijar el disipador de calor a la placa base.
3. Coloque:
 - a) la placa base
 - b) el reposamanos
 - c) teclado
 - d) Unidad óptica
 - e) la unidad de disco duro
 - f) Módulo de memoria
 - g) la tarjeta WLAN
 - h) el panel de acceso
 - i) la tarjeta SD
 - j) battery
4. Siga los procedimientos que se describen en *Después de trabajar en el interior del equipo*.

Extracción del ventilador del sistema

1. Siga los procedimientos que se describen en *Antes de manipular el interior del equipo*.
2. Extraiga:
 - a) battery
 - b) el panel de acceso
 - c) Módulo de memoria
 - d) la unidad de disco duro
 - e) Unidad óptica
 - f) teclado
 - g) el reposamanos
 - h) la tarjeta WLAN
 - i) la placa base
3. Realice los pasos como se muestran en la ilustración.
 - a) Desconecte el cable del sistema de ventilación de la placa base.
 - b) Retira el tornillo que fija el ventilador del sistema a la placa base.
 - c) Levante el ventilador del sistema de la placa base.

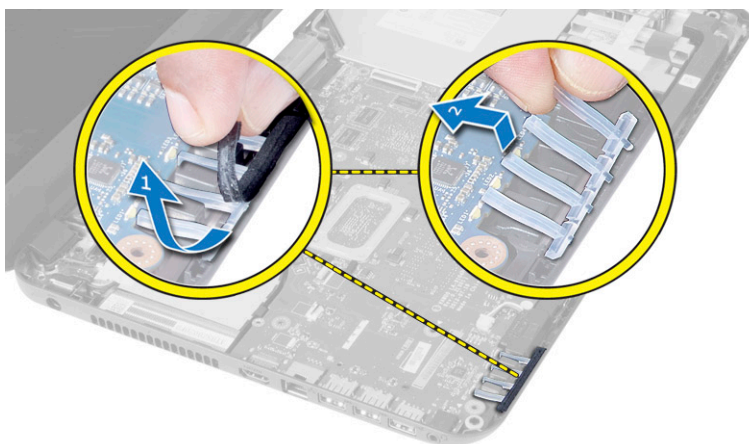


Instalación del ventilador del sistema

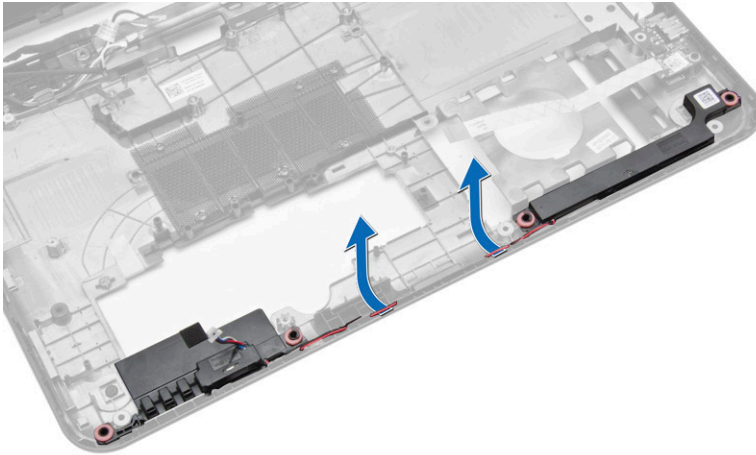
1. Alinee el ventilador del sistema en su sitio en la placa base.
2. Apriete el tornillo para fijar el ventilador del sistema a la placa base.
3. Conecte el cable del ventilador del sistema a la placa base.
4. Coloque:
 - a) la placa base
 - b) la tarjeta WLAN
 - c) el reposamanos
 - d) teclado
 - e) Unidad óptica
 - f) la unidad de disco duro
 - g) Módulo de memoria
 - h) el panel de acceso
 - i) battery
5. Siga los procedimientos que se describen en *Después de trabajar en el interior del equipo*.

Extracción de los altavoces

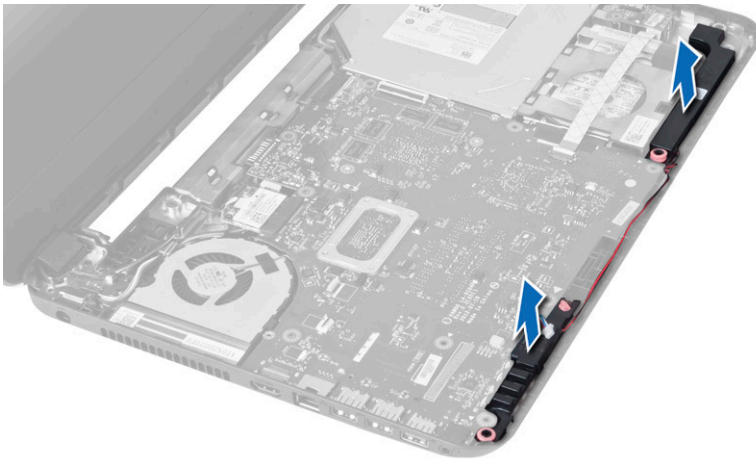
1. Siga los procedimientos que se describen en *Antes de manipular el interior del equipo*.
2. Extraiga:
 - a) battery
 - b) la tarjeta SD
 - c) el panel de acceso
 - d) Módulo de memoria
 - e) la unidad de disco duro
 - f) Unidad óptica
 - g) teclado
 - h) el reposamanos
 - i) la tarjeta WLAN
 - j) la placa base
3. Despegue la cinta que fija los tubos de silicona de LED al equipo. Levante y quite los tubos de silicona de LED del equipo.



4. Libere los cables del altavoz del canal de enrutamiento.



5. Levante el ensamblaje del altavoz del equipo.



Instalación de los altavoces

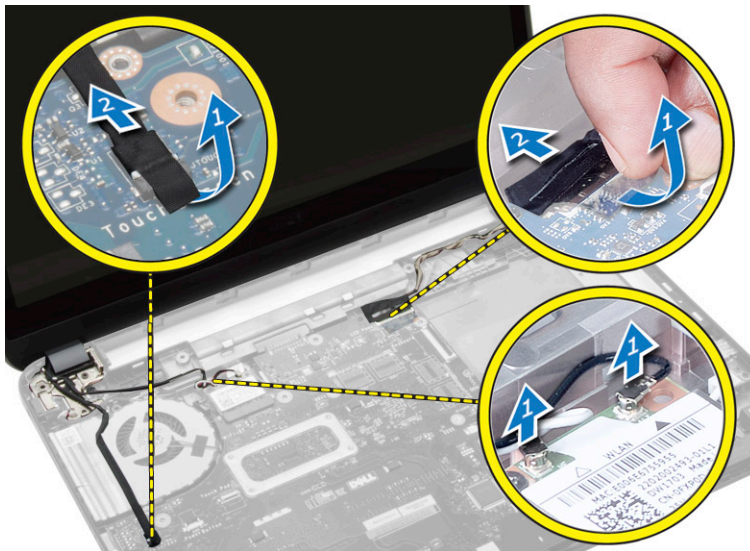
1. Coloque los altavoces en su ranura y encamine los cables a través de los canales.
2. Coloque los tubos de silicona de LED en el equipo.
3. Pegue la cinta que fija los tubos de silicio LED al equipo.
4. Coloque:
 - a) la placa base
 - b) la tarjeta WLAN
 - c) el reposamanos
 - d) teclado
 - e) Unidad óptica
 - f) la unidad de disco duro
 - g) Módulo de memoria
 - h) el panel de acceso
 - i) la tarjeta SD
 - j) battery

5. Siga los procedimientos que se describen en *Después de trabajar en el interior del equipo*.

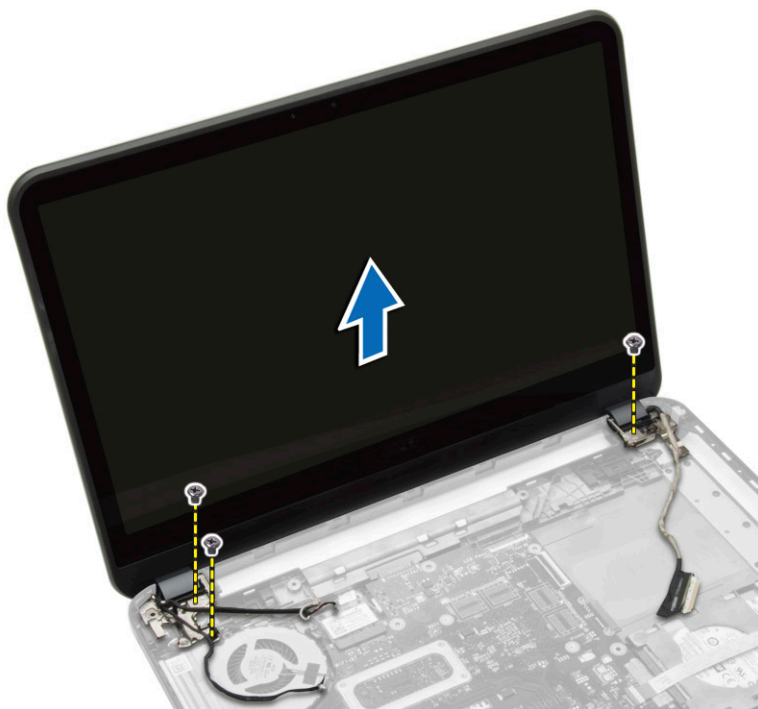
Extracción del ensamblaje de la pantalla (táctil)

⚠ AVISO: Para el sistema táctil, el ensamblaje de la pantalla es un componente único y no debería estar desmontado.

1. Siga los procedimientos que se describen en *Antes de manipular el interior del equipo*.
2. Extraiga:
 - a) battery
 - b) el panel de acceso
 - c) Módulo de memoria
 - d) la unidad de disco duro
 - e) Unidad óptica
 - f) teclado
 - g) el reposamanos
3. Desconecte el cable táctil y de la pantalla. Desconecte los cables de la antena de la tarjeta WLAN.



4. Quite los tornillos que fijan el ensamblaje de la pantalla al equipo. Levante el ensamblaje de la pantalla del equipo.



Instalación del ensamblaje de la pantalla (táctil)

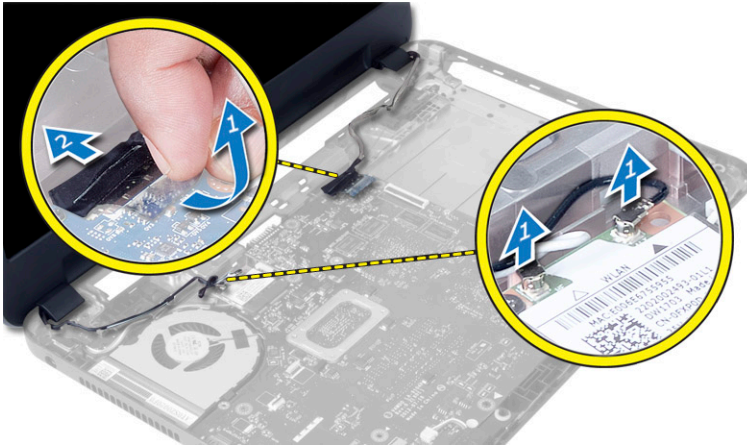
⚠ AVISO: Para el sistema táctil, el ensamblaje de la pantalla es un componente único y no debería estar desmontado.

1. Coloque el ensamblaje de la pantalla en el equipo y ajuste los tornillos para fijarlo al equipo.
2. Conecte el cable táctil y el cable de la pantalla a la placa base.
3. Conecte los cables de la antena a la tarjeta WLAN.
4. Dé la vuelta al equipo y ajuste los tornillos para fijar el ensamblaje de la pantalla al equipo.
5. Coloque:
 - a) el reposamanos
 - b) teclado
 - c) Unidad óptica
 - d) la unidad de disco duro
 - e) Módulo de memoria
 - f) el panel de acceso
 - g) battery
6. Siga los procedimientos que se describen en *Después de trabajar en el interior del equipo*.

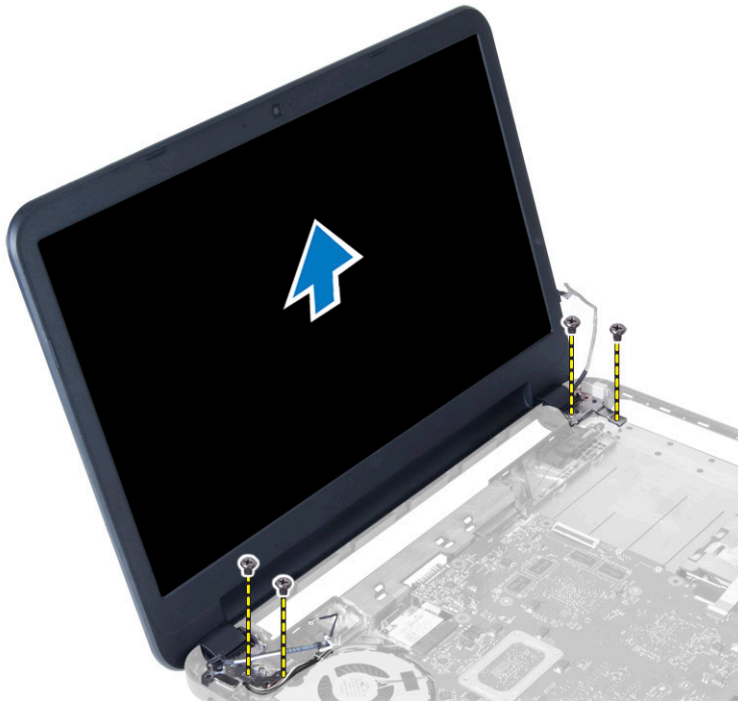
Extracción del ensamblaje de la pantalla

1. Siga los procedimientos que se describen en *Antes de manipular el interior del equipo*.
2. Extraiga:
 - a) battery
 - b) el panel de acceso
 - c) Módulo de memoria

- d) la unidad de disco duro
 - e) Unidad óptica
 - f) teclado
 - g) el reposamanos
3. Despegue la cinta que asegura la pantalla y los cables de la cámara a la placa base. Desconecte los cables de su conector en la placa base. Desconecte los cables de la antena de la tarjeta WLAN.



4. Quite los tornillos que fijan el ensamblaje de la pantalla al equipo y levante el ensamblaje de la pantalla del equipo.



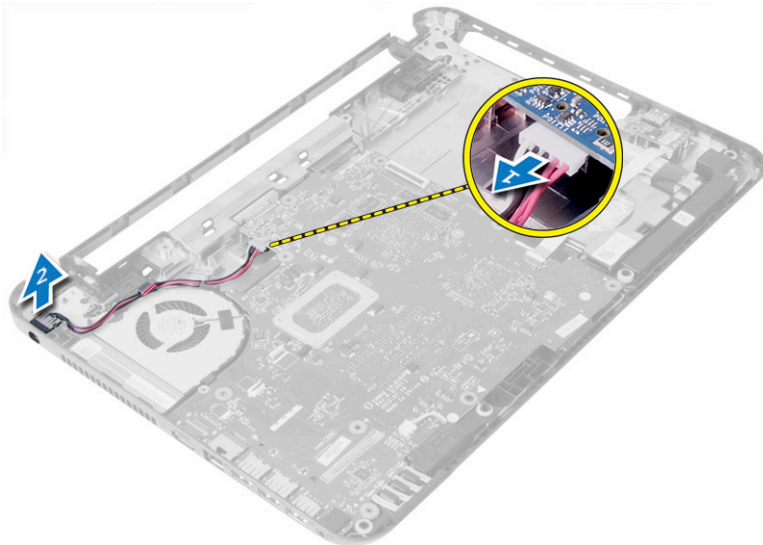
Instalación del ensamblaje de la pantalla

1. Coloque el ensamblaje de la pantalla en el equipo.
2. Apriete los tornillos que fijan el ensamblaje de la pantalla al equipo.
3. Conecte los cables de la antena a la tarjeta WLAN.

4. Conecte los cables de la pantalla y del conector de alimentación a la placa base.
5. Pegue la cinta que fija el cable de la cámara y la pantalla al equipo.
6. Coloque:
 - a) el reposamanos
 - b) teclado
 - c) Unidad óptica
 - d) la unidad de disco duro
 - e) Módulo de memoria
 - f) el panel de acceso
 - g) battery
7. Siga los procedimientos que se describen en *Después de trabajar en el interior del equipo*.

Extracción del conector de alimentación

1. Siga los procedimientos que se describen en *Antes de manipular el interior del equipo*.
2. Extraiga:
 - a) battery
 - b) el panel de acceso
 - c) la unidad de disco duro
 - d) Unidad óptica
 - e) teclado
 - f) el reposamanos
 - g) la tarjeta WLAN
 - h) el ensamblaje de la pantalla
3. Realice los siguientes pasos como se muestran en la ilustración.
 - a) Desconecte el cable del conector de alimentación y libere el cable del conector de alimentación del canal de enrutamiento.
 - b) Extraiga el conector de alimentación del equipo.



Instalación del conector de alimentación

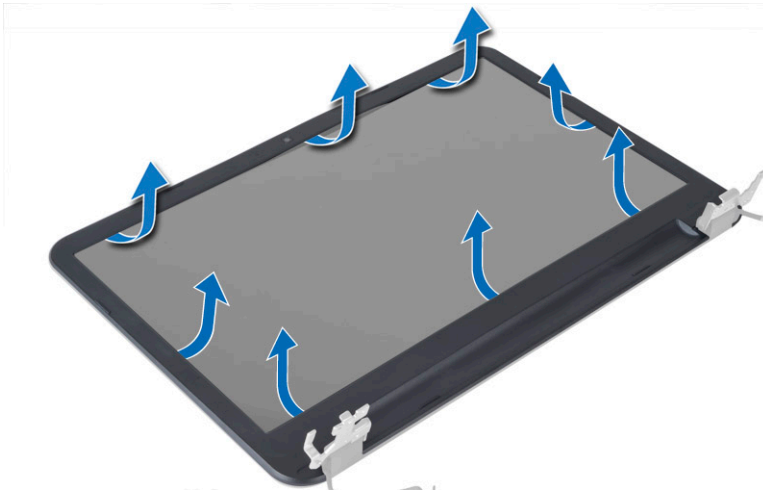
1. Alinee el conector de alimentación a su lugar en el equipo.
2. Pase el cable del conector de alimentación por el canal de enrutamiento.
3. Conecte el cable del conector de alimentación a la placa base.
4. Coloque:
 - a) el ensamblaje de la pantalla
 - b) la tarjeta WLAN
 - c) el reposamanos
 - d) teclado
 - e) placa óptica
 - f) la unidad de disco duro
 - g) el panel de acceso
 - h) battery
5. Siga los procedimientos que se describen en *Después de trabajar en el interior del equipo*.

Extracción del embellecedor de la pantalla

1. Siga los procedimientos que se describen en *Antes de manipular el interior del equipo*.
2. Extraiga:
 - a) battery
 - b) la tarjeta SD
 - c) el panel de acceso
 - d) Módulo de memoria
 - e) la tarjeta WLAN
 - f) la unidad de disco duro
 - g) Unidad óptica
 - h) teclado
 - i) el reposamanos
 - j) la placa base
 - k) el ensamblaje de la pantalla
3. Presione las cubiertas con bisagras al costado. Levante y quite las cubiertas con bisagras del equipo.



4. Haga palanca sobre los bordes del embellecedor de la pantalla. Extraiga el embellecedor de la pantalla del equipo.



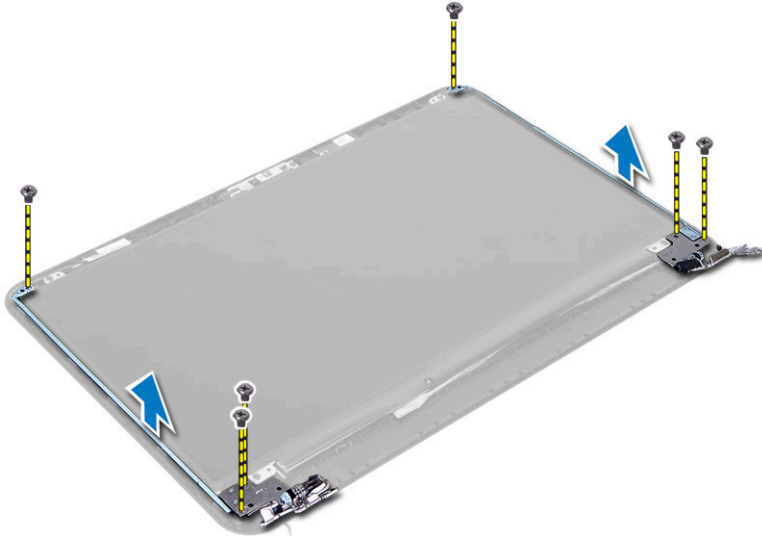
Instalación del embellecedor de la pantalla

1. Alinee el embellecedor de la pantalla en su lugar y encájelo en su sitio.
2. Alinee las cubiertas con bisagras en el ensamblaje de la pantalla y encájelas en su lugar.
3. Coloque:
 - a) el ensamblaje de la pantalla
 - b) la placa base
 - c) el reposamanos
 - d) teclado
 - e) Unidad óptica
 - f) la unidad de disco duro
 - g) Módulo de memoria
 - h) la tarjeta WLAN
 - i) el panel de acceso
 - j) la tarjeta SD
 - k) battery
4. Siga los procedimientos que se describen en *Después de trabajar en el interior del equipo*.

Extracción de las bisagras de la pantalla

1. Siga los procedimientos que se describen en *Antes de manipular el interior del equipo*.
2. Extraiga:
 - a) battery
 - b) la tarjeta SD
 - c) el panel de acceso
 - d) Módulo de memoria
 - e) la tarjeta WLAN
 - f) la unidad de disco duro
 - g) Unidad óptica
 - h) teclado
 - i) el reposamanos

- j) la placa base
 - k) el ensamblaje de la pantalla
 - l) el embellecedor de la pantalla
3. Extraiga los tornillos que fijan las bisagras de la pantalla al ensamblaje de la pantalla. Levante las bisagras de la pantalla del panel de la pantalla.



Instalación de las bisagras de la pantalla

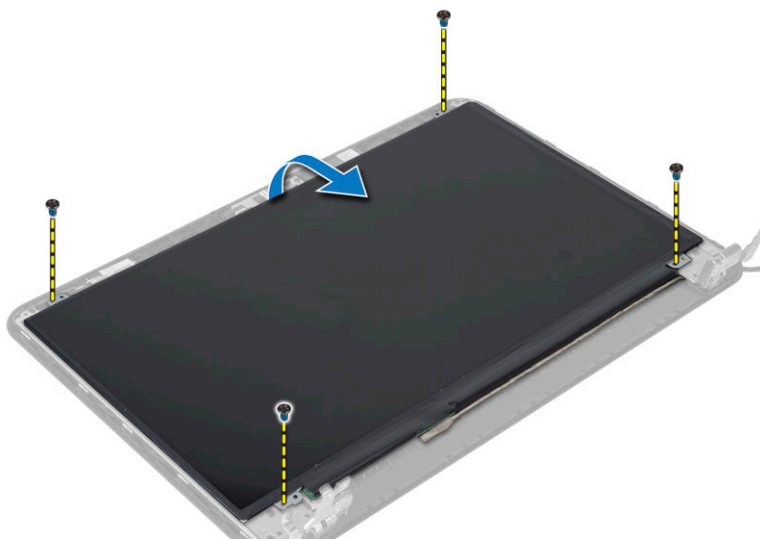
1. Coloque las bisagras de la pantalla en su lugar.
2. Apriete los tornillos para fijar las bisagras al ensamblaje de la pantalla.
3. Coloque:
 - a) el embellecedor de la pantalla
 - b) el ensamblaje de la pantalla
 - c) la placa base
 - d) el reposamanos
 - e) teclado
 - f) Unidad óptica
 - g) la unidad de disco duro
 - h) Módulo de memoria
 - i) la tarjeta WLAN
 - j) el panel de acceso
 - k) la tarjeta SD
 - l) battery
4. Siga los procedimientos que se describen en *Después de trabajar en el interior del equipo*.

Extracción del panel de la pantalla

1. Siga los procedimientos que se describen en *Antes de manipular el interior del equipo*.
2. Extraiga:
 - a) battery
 - b) la tarjeta SD

- c) el panel de acceso
- d) Módulo de memoria
- e) la tarjeta WLAN
- f) la unidad de disco duro
- g) Unidad óptica
- h) teclado
- i) el reposamanos
- j) la placa base
- k) el ensamblaje de la pantalla
- l) el embellecedor de la pantalla
- m) las bisagras de la pantalla

3. Quite los tornillos que fijan el panel de la pantalla para el ensamblaje de la pantalla. Levante el panel de la pantalla y dé la vuelta para tener acceso al cable de la pantalla.



4. Despegue la cinta que fija el cable de la pantalla del ensamblaje de la pantalla.

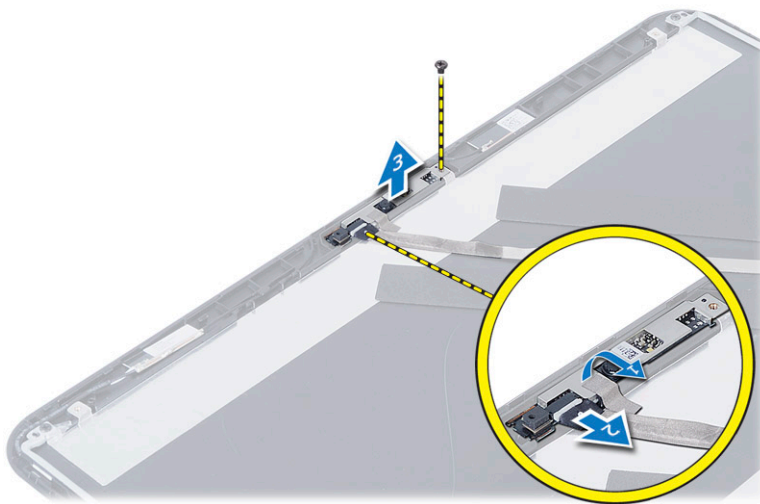


Instalación del panel de la pantalla

1. Conecte el cable de la pantalla al panel de la pantalla.
2. Adhiera la cinta para asegurar el cable de la pantalla.
3. Coloque el panel de la pantalla en el ensamblaje de la pantalla.
4. Ajuste los tornillos que fijan el panel de la pantalla al ensamblaje de la pantalla.
5. Coloque:
 - a) las bisagras de la pantalla
 - b) el embellecedor de la pantalla
 - c) el ensamblaje de la pantalla
 - d) la placa base
 - e) el reposamanos
 - f) teclado
 - g) Unidad óptica
 - h) la unidad de disco duro
 - i) Módulo de memoria
 - j) la tarjeta WLAN
 - k) el panel de acceso
 - l) la tarjeta SD
 - m) battery
6. Siga los procedimientos que se describen en *Después de trabajar en el interior del equipo*.

Extracción del módulo de la cámara

1. Siga los procedimientos que se describen en *Antes de manipular el interior del equipo*.
2. Extraiga:
 - a) battery
 - b) Módulo de memoria
 - c) la unidad de disco duro
 - d) Unidad óptica
 - e) teclado
 - f) el reposamanos
 - g) el ensamblaje de la pantalla
 - h) el embellecedor de la pantalla
3. Retire el tornillo, despegue la cinta y desconecte el cable de la cámara del conector y retire el módulo de la cámara del ensamblaje de la pantalla.



Instalación del módulo de la cámara

1. Conecte el cable de la cámara al conector en el módulo de la cámara.
2. Alinee el módulo de la cámara en su posición en el ensamblaje de la pantalla.
3. Ajuste el tornillo para asegurar el módulo de la cámara al ensamblaje de la pantalla.
4. Sujete la cinta al módulo de la cámara.
5. Coloque:
 - a) el embellecedor de la pantalla
 - b) el ensamblaje de la pantalla
 - c) el reposamanos
 - d) teclado
 - e) Unidad óptica
 - f) la unidad de disco duro
 - g) Módulo de memoria
 - h) battery
6. Siga los procedimientos que se describen en *Después de manipular el interior del equipo*.

Configuración del sistema

La configuración del sistema le permite administrar el hardware de su equipo y especificar las opciones de niveles de BIOS. Desde la configuración del sistema podrá:

- Modificar la configuración de la NVRAM después de añadir o eliminar hardware.
- Ver la configuración de hardware del sistema.
- Habilitar o deshabilitar los dispositivos integrados.
- Definir umbrales de administración de energía y de rendimiento.
- Administrar la seguridad del equipo.


Boot Sequence (Secuencia de inicio)

La secuencia de inicio le permite omitir la configuración del sistema-definir el orden de inicio de los dispositivos y el inicio directo de un dispositivo específico (por ejemplo: unidad óptica y unidad de disco duro). Durante Power-on Self Test (POST, prueba de auto encendido), cuando el logotipo de Dell aparece, podrá:


- Acceder al programa de configuración del sistema al presionar la tecla <F2>
- Activar el menú de inicio de una vez al presionar la tecla <F12>

El menú de inicio de una vez muestra los dispositivos que puede iniciar de incluir la opción de diagnóstico. Las opciones de inicio del menú son:

- Unidad extraíble (si está disponible)
- Unidad STXXXX

 **NOTA:** XXX denota el número de la unidad SATA.

- Unidad óptica
- Diagnósticos

 **NOTA:** Al elegir Diagnósticos, aparecerá la pantalla **ePSA diagnostics** (Diagnósticos de ePSA).

La pantalla de secuencia de inicio también muestra la opción de acceso a la pantalla de la configuración del sistema.

Teclas de navegación

La siguiente tabla muestra las teclas de navegación de configuración del sistema.




 **NOTA:** Para la mayoría de las opciones de configuración del sistema, se registran los cambios efectuados, pero no se aplican hasta que se reinicia el sistema.

Tabla 1. Teclas de navegación

Teclas	Navegación
Flecha hacia arriba	Se desplaza al campo anterior.
Flecha hacia abajo	Se desplaza al campo siguiente.
<Intro>	Permite introducir un valor en el campo seleccionado, si se puede, o seguir el vínculo del campo.
Barra espaciadora	Amplía o contrae una lista desplegable, si procede.
<Tab>	Se desplaza a la siguiente área de enfoque.
	 NOTA: Solo para el explorador de gráficos estándar.
<Esc>	Se desplaza a la página anterior hasta que vea la pantalla principal. Si presiona <Esc> en la pantalla principal, aparecerá un mensaje que le solicitará que guarde los cambios y reinicie el sistema.
<F1>	Muestra el archivo de ayuda de Configuración del sistema.

Opciones de configuración del sistema

 **NOTA:** Las opciones de configuración del sistema puede variar según el modelo del equipo.

La ficha Principal muestra las principales características de hardware del equipo. En la tabla siguiente se define la función de cada opción.

Tabla 2. Opciones principales

Opción	Descripción
System Time	Permite restablecer la hora en el reloj interno del equipo.
System Date	Permite restablecer la fecha en el calendario interno del equipo.
BIOS Version	Muestra la revisión del BIOS.
Product Name	Muestra el nombre y el número del modelo del producto.
Service Tag	Muestra la etiqueta de servicio del equipo.
Asset Tag	Muestra la etiqueta de propiedad del equipo cuando ésta se incluye.
CPU Type	Muestra el tipo de procesador.

Opción		Descripción
CPU Speed		Muestra la velocidad del procesador.
CPU ID		Muestra la ID del procesador.
CPU Cache	L1 Cache	Muestra el tamaño de la memoria caché L1 del procesador.
	L2 Cache	Muestra el tamaño de la memoria caché L2 del procesador.
	L3 Cache	Muestra el tamaño de la memoria caché L3 del procesador.
Fixed HDD		Muestra el número del modelo y la capacidad de la unidad de disco duro.
SATA ODD		Muestra el número de modelo y la capacidad de la unidad óptica.
AC Adapter Type		Muestra el tipo de adaptador de CA.
Total Memory		Muestra la cantidad de memoria instalada en el equipo.
System Memory Speed		Muestra la velocidad de la memoria.

La ficha Opciones avanzadas le permite establecer diversas funciones que afectan al rendimiento del equipo. En la tabla siguiente se definen la función de cada opción y su valor predeterminado.

Tabla 3. Opciones avanzadas

Opción	Descripción
Intel SpeedStep	Activa o desactiva la característica Intel SpeedStep. La opción predeterminada es Activada .
Virtualization	Activa o desactiva la característica Intel Virtualization. La opción predeterminada es Activada .
Integrated NIC	Activa o desactiva el suministro de energía para la tarjeta de red incorporada. La opción predeterminada es Activada .
USB Emulation	Activa o desactiva la característica USB emulation. La opción predeterminada es Activada .

Opción	Descripción
USB Wake Support	Permite a los dispositivos USB despertar el equipo del estado de espera. Esta función está activada únicamente si el adaptador de CA está conectado. La opción predeterminada es Desactivada .
SATA Operation	Cambia el modo del controlador SATA a ATA o AHCI. La opción predeterminada es AHCI .
Adapter Warnings	Activa o desactiva las advertencias del adaptador. La opción predeterminada es Activada .
Function Key Behavior	Especifica el comportamiento de la tecla de función <Fn>. La opción predeterminada es Tecla de función primero .
Battery Health	Especifica el estado de la batería.
Miscellaneous Devices	Estos campos le permiten activar o desactivar las diferentes unidades del panel.
External USB Ports	Activa o desactiva los puertos USB externos. La opción predeterminada es Activada .
USB debug	Activa o desactiva la depuración USB. La opción predeterminada es Desactivada .

La ficha Seguridad muestra el estado de seguridad y le permite administrar las funciones de seguridad del equipo.

Tabla 4. Opciones de seguridad

Opción	Descripción
Admin Password Status	Muestra el estado de la contraseña del administrador. La opción predeterminada es No establecida .
System Password Status	Muestra el estado de la contraseña del sistema. La opción predeterminada es No establecida .
Set Admin Password	Permite establecer una contraseña del administrador.
Set System Password	Permite establecer una contraseña del sistema.
Set HDD Password	Permite establecer una contraseña de la unidad del disco duro.
Password Change	Permite agregar o eliminar permisos para modificar contraseñas.
Computrace	Activa o desactiva la función de Computrace en el equipo.

La ficha Inicio le permite cambiar la secuencia de inicio.

Tabla 5. Opciones de inicio

Opción	Descripción
Legacy Boot	Le permite establecer la secuencia del dispositivo de inicio.
UEFI Boot	Le permite establecer la secuencia del dispositivo de inicio.



Opción	Descripción
Secure Boot	Le permite realizar un inicio seguro al equipo. La opción predeterminada es Activada .
Load Legacy Option ROM	Le permite cargar la opción de herencia. La opción predeterminada es Desactivada .
Boot List Option	Muestra la opción de inicio del equipo. La opción predeterminada es UEFI .
Add Boot Option	Le permite agregar opción de inicio.
Delete Boot Option	Le permite eliminar opción de inicio.
View Boot Option Priorities	Le permite priorizar el orden de inicio del sistema.

Tabla 6. Exit (Salir)

Opción	Descripción
Exit Savings Changes	Le permite salir mientras guarda los cambios.
Save Change Without Exit	Le permite guardar los cambios sin salir.
Exit Discarding Changes	Le permite salir sin guardar los cambios.
Load Optimal Defaults	Le permite cargar los valores predeterminados óptimos.
Discard Changes	Permite descartar los cambios.

Actualización de BIOS

Se recomienda actualizar BIOS (configuración de sistema), al colocar la placa base o cuando haya una actualización disponible. Con equipos portátiles, asegúrese de que la batería del equipo esté totalmente cargada y conectada a una toma de corriente.

1. Reinicie la computadora.
2. Vaya a dell.com/support.
3. Si tiene la etiqueta de servicio de su equipo o el código de servicio rápido de su equipo:
 -  **NOTA:** Para ubicar la Etiqueta de servicio, haga clic en **¿Dónde está mi etiqueta de servicio?**
 -  **NOTA:** Si no puede encontrar su etiqueta de servicio **Etiqueta de servicio, haga clic en Detectar**. Siga las instrucciones en pantalla.
4. Escriba la **Service Tag** (etiqueta de servicio) o **Express Service Code** (código de servicio rápido) y haga clic en **Submit** (enviar).
5. Si no puede ubicar o buscar la Etiqueta de servicio, haga clic en la categoría del producto de su equipo.
6. Seleccione el **tipo de producto** en la lista.
7. Seleccione su modelo de equipo y la página de su equipo **de soporte de producto**.
8. Haga clic en **Drivers & Downloads** (Controladores y descargas).
9. En la pantalla de aplicaciones y unidades, bajo la lista desplegable de **Operating System** (sistema operativo), seleccione **BIOS**.
10. Identifique la última versión de archivo BIOS y haga clic en **Download File** (descargar archivo).
11. Seleccione su método de descarga preferido en la sección **Please select your download method below window** (ventana de selección de método de descarga); haga clic en **Download Now** (descargar ahora). Aparecerá la ventana **File Download** (Descarga de archivos).

12. Haga clic en **Save** (Guardar) para guardar el archivo en su equipo.
13. Haga clic en **Run** (ejecutar) para instalar las configuraciones del BIOS actualizado en su equipo.
Siga las instrucciones que aparecen en pantalla.


Contraseña del sistema y contraseña de configuración

Puede crear una contraseña del sistema y una contraseña de configuración para proteger su equipo.

Tipo de contraseña	Descripción
System Password (Contraseña de sistema)	Es la contraseña que debe introducir para iniciar sesión en el sistema.
Setup password (Contraseña de configuración)	Es la contraseña que debe introducir para acceder y realizar cambios a la configuración de BIOS del equipo.


 **PRECAUCIÓN:** Las funciones de contraseña ofrecen un nivel básico de seguridad para los datos del equipo.

 **PRECAUCIÓN:** Cualquier persona puede acceder a los datos almacenados en el equipo si no se crea una contraseña y se deja desprotegido.

 **NOTA:** El equipo se envía con la función de contraseña de configuración y de sistema desactivada.

Asignación de una contraseña del sistema y de configuración

Puede asignar una nueva **System Password** (Contraseña del sistema) y una **Setup Password** (Contraseña de configuración), o cambiar una **System Password** (Contraseña del sistema) y una **Setup Password** (Contraseña de configuración) existente sólo cuando el **Password Status** (Estado de contraseña) sea **Unlocked** (Desbloqueado). Si **Password Status** (Estado de contraseña) es **Locked** (Bloqueado) no podrá cambiar la contraseña del sistema.

 **NOTA:** Si el valor del puente de contraseña es desactivado, la contraseña del sistema y de configuración existente se elimina y necesitará proporcionar una contraseña del sistema para iniciar sesión en el equipo.

Para acceder a System Setup (Configuración del sistema), presione <F2> inmediatamente después del encendido o el reinicio.

1. En la pantalla **System BIOS** (BIOS del sistema) o **System Setup** (Configuración del sistema), seleccione **System Security** (Seguridad del sistema) y presione <Intro>. Aparecerá la pantalla de **System Security** (Seguridad del sistema).
2. En la pantalla **System Security** (Seguridad del sistema), compruebe que la opción **Password Status** (Estado de la contraseña) está en modo **Unlocked** (Desbloqueado).
3. Seleccione **System Password** (Contraseña del sistema) introduzca la contraseña y presione <Intro> o <Tab>. Utilice las siguientes pautas para asignar la contraseña del sistema:
 - Una contraseña puede tener hasta 32 caracteres.
 - La contraseña puede contener números del 0 al 9.
 - Solo se permiten letras en minúsculas. Las mayúsculas no están permitidas.
 - Solo se permiten los siguientes caracteres especiales: espacio, ("), (+), (.), (-), (.), (/), (:), (@), (\), (!), (^), (&).

Vuelva a introducir la contraseña del sistema cuando aparezca.


4. Introduzca la contraseña del sistema que especificó anteriormente y haga clic en **OK** (Aceptar).

5. Seleccione **Setup Password** (Contraseña de configuración), introduzca la contraseña del sistema y presione <Intro> o <Tab>. Aparecerá un mensaje para que introduzca de nuevo la contraseña de configuración.
6. Introduzca la contraseña de configuración que especificó anteriormente y haga clic en **OK** (Aceptar).
7. Presione <Esc> y aparecerá un mensaje para que guarde los cambios.
8. Presione <Y> para guardar los cambios. El equipo se reiniciará.

Eliminación o modificación de una contraseña del sistema y de configuración existente

Asegúrese de que la opción del **Password Status** (Estado de la contraseña) esté en modo Unlocked (Desbloqueado) en la Configuración del sistema, antes de tratar de eliminar o modificar la contraseña del sistema y de configuración existente. No puede eliminar o modificar una contraseña del sistema o de configuración existente, si la opción del **Password Status** (Estado de la configuración) está en modo Locked (Bloqueado).

Para acceder a System Setup (Configuración del sistema), presione <F2> inmediatamente después del encendido o el reinicio.

1. En la pantalla **System BIOS** (BIOS del sistema) o **System Setup** (Configuración del sistema), seleccione **System Security** (Seguridad del sistema) y presione <Intro>. Aparecerá la ventana **System Security** (Seguridad del sistema).
2. En la pantalla **System Security** (Seguridad del sistema), compruebe que la opción **Password Status** (Estado de la contraseña) está en modo **Unlocked** (Desbloqueado).
3. Seleccione **System Password** (Contraseña del sistema), modifique o elimine la contraseña del sistema existente y presione <Intro> o <Tab>.
4. Seleccione **Setup Password** (Contraseña de configuración), modifique o elimine la contraseña del sistema existente y presione <Intro> o <Tab>.
 **NOTA:** Si cambiar la contraseña del sistema y de configuración, introduzca la nueva contraseña cuando aparezca. Si elimina la contraseña del sistema y de configuración, confirme la eliminación cuando aparezca.
5. Presione <Esc> y aparecerá un mensaje para que guarde los cambios.
6. Presione <Y> para guardar los cambios y salir de la System Setup (Configuración del sistema). El equipo se reiniciará.

Solución de problemas

Enhanced Pre-boot System Assessment (ePSA) Diagnostics (Diagnósticos de evaluación del arranque de sistema mejorado)

Los diagnósticos de ePSA (también conocidos como diagnósticos del sistema) realizan una revisión completa de su hardware. El ePSA está incorporado con el BIOS y es activado por BIOS internamente. Los diagnósticos del sistema incorporado ofrecen un conjunto de opciones en dispositivos particulares o grupos de dispositivos, permitiéndole:

- Ejecutar pruebas automáticamente o en modo interactivo
- Repetir las pruebas
- Visualizar o guardar los resultados de las pruebas
- Ejecutar pruebas exhaustivas para introducir pruebas adicionales que ofrezcan más información sobre los dispositivos que han presentado fallos
- Ver mensajes de estado que indican si las pruebas se han completado correctamente
- Ver mensajes de error que informan de los problemas que se han encontrado durante las pruebas







PRECAUCIÓN: Utilizar los diagnósticos del sistema para hacer pruebas sólo en su equipo. Utilizar este programa con otros equipos puede provocar resultados no válidos o mensajes de error.



NOTA: Algunas pruebas para dispositivos específicos requieren de la interacción del usuario. Asegúrese siempre de estar en la terminal del equipo cuando las pruebas de diagnóstico se estén realizando.

1. Encienda el equipo.
2. Cuando el equipo esté iniciando, presione la tecla <F12> cuando aparezca el logotipo de Dell.
3. En la pantalla del menú de inicio, seleccione la opción **Diagnostics** (Diagnósticos).
Aparecerá la ventana **Enhanced Pre-boot System Assessment** (Evaluación del arranque de sistema mejorado), que lista todos los dispositivos detectados en el equipo. El diagnóstico comienza ejecutando las pruebas en todos los dispositivos detectados.
4. Si desea ejecutar una prueba de diagnóstico en un dispositivo específico, presione <Esc> y haga clic en **Yes** (Sí) para detener la prueba de diagnóstico.
5. Seleccione el dispositivo del panel izquierdo y haga clic en **Run Tests** (Ejecutar pruebas).
6. Si hay algún problema, aparecerán los códigos de error.
Anote el código de error y contáctese con Dell.

Indicadores luminosos de estado del dispositivo

Icono	Descripción
	Se ilumina al encender el equipo y parpadea cuando éste se encuentra en un modo de administración de la energía.
	Se ilumina cuando el equipo lee o escribe datos.
	Se ilumina o parpadea para indicar un cambio en el estado de carga de la batería.
	Se enciende cuando la conexión de red inalámbrica está activada.

Indicadores luminosos de estado de la batería

Si el equipo está conectado a un enchufe eléctrico, el indicador de la batería funciona de la siguiente manera:

- **Luz ámbar y luz blanca parpadeando alternativamente:** se ha conectado al portátil un adaptador de CA no compatible o no autenticado y que no es de Dell AC.
- **Luz ámbar parpadeando alternativamente con luz blanca fija:** error temporal de la batería con presencia del adaptador de CA.
- **Luz ámbar parpadeando constantemente:** error grave de la batería con presencia del adaptador de CA.
- **Luz apagada:** batería en modo de carga completa con presencia del adaptador de CA.
- **Luz blanca encendida:** batería en modo de carga con adaptador de CA en uso.

Códigos de sonido

El equipo puede emitir series de sonidos durante el arranque si la pantalla muestra errores o problemas. Esta serie de pitidos, conocidos como códigos de sonidos, identifican diferentes problemas. El retardo entre cada pitido es de 300 ms. El retardo entre cada conjunto de pitidos es de 3 segundos, el sonido del pitido dura 300 ms. Después de cada pitido y cada conjunto de pitidos, el BIOS debería detectar si el usuario pulsa el botón de encendido, en cuyo caso el BIOS saldrá del bucle y ejecutará el proceso normal de apagado, encendiendo el sistema.

Código	Causa y pasos para la solución del problema
1	Error de suma de comprobación de ROM del BIOS o suma en curso Error de la placa base, error del BIOS o error de ROM
2	No se ha detectado la RAM No se ha detectado la memoria
3	Error en el conjunto de chips (North y South Bridge Chipset, error en DMA/IMR/ temporizador), error de la prueba de la hora del reloj, error del Gate A20, error del chip Super I/O, error de la prueba del controlador del teclado Error de la placa base
4	Error de lectura/escritura de RAM Error de la memoria

Código	Causa y pasos para la solución del problema
5	Error en la alimentación del reloj de hora real Error de la batería CMOS
6	Error de la prueba del BIOS de vídeo Error de la tarjeta de vídeo
7	Error de la prueba de caché de la CPU Error del procesador
8	Pantalla Error de pantalla

Códigos de error de LED

Los códigos de diagnóstico de LED son comunicados por medio del LED del botón de inicio. El LED del botón de inicio parpadea el código LED que corresponda a su condición de falla. Por ejemplo: Si no detecta Memoria (Código LED 2), el botón de inicio parpadea dos veces seguido de una pausa, parpadea dos veces, pausa, etc. Este patrón continúa hasta que el sistema sea apagado.

Código	Causa y pasos para la solución del problema
1	Placa base: error del ROM BIOS Error de la placa base, error del BIOS o error de ROM
2	Memoria No se detecta la memoria/RAM
3	Error en el conjunto de chips (North y South Bridge Chipset, error en DMA/IMR/ temporizador), error de la prueba de la hora del reloj, error del Gate A20, error del chip Super I/O, error de la prueba de la controladora del teclado Error de la placa base
4	Error de lectura/escritura de RAM Error de la memoria
5	Error en la alimentación del reloj de hora real Error de la batería CMOS
6	Error de la prueba del BIOS de vídeo Error de la tarjeta de vídeo
7	Error de la prueba de caché de la GPU Error del procesador
8	Pantalla Error de pantalla

Especificaciones



 **NOTA:** Las ofertas pueden variar según la región. Para obtener más información sobre la configuración del equipo, haga clic en Inicio.  (Icono Inicio) → **Ayuda y soporte técnico** y después seleccione la opción para ver información acerca de su equipo.

Tabla 7. System Information (Información del sistema)

Función	Descripción
Amplitud del bus de DRAM	64 bits y 128 bits
EPR0M flash	8 MB

Tabla 8. Procesador

Función	Descripción
Type (Tipo)	<ul style="list-style-type: none"> • Intel Core i3 ULV (4ª generación) • Intel Core i5 ULV (4ª generación) • Intel Core i7 ULV (4ª generación)
Caché L1	64 KB
Caché L2	256 KB
Caché L3	Hasta 4 MB

Tabla 9. Memory (Memoria)

Función	Descripción
Conector de memoria	dos conectores DDR3L a los que se puede acceder internamente
Capacidad de la memoria	2 GB y 4 GB
Tipo de memoria	1600 MHz (configuración DDR3L de doble canal)
Memoria mínima	2 GB, 4 GB, 6 GB y 8 GB
Memoria máxima	8 GB

Tabla 10. Audio

Función	Descripción
Type (Tipo)	Audio de alta definición de 2 canales
Controladora	Realtek ALC3223
Conversión estereofónica	24-bit (de analógico a digital y de digital a analógico)

Función	Descripción
Interfaz	Intel HDA bus
Altavoces	2 x 2 W
Controles de volumen	menú de programa y teclas de control de medios

Tabla 11. Vídeo

Función	Descripción
Tipo de video	integrado en la placa base/discreto
Controladora de video:	
UMA	Intel HD Graphics 4400 (memoria compartida)
Discreto	
Latitude 3440	NVIDIA GeForce GT740M (2 GB DDR3)
Latitude 3540	AMD Radeon HD 8850M (2 GB DDR5)
Bus de datos:	
Latitude 3440	64 bits
Latitude 3540	128 bits

Tabla 12. Cámara

Función	Descripción
Resolución de la cámara	0.92 megapíxeles
Resolución de video (máximo)	1280 x 720 (HD) a 30 fps (máximo)
Ángulo de visión en diagonal	66°

Tabla 13. Comunicación

Función	Descripción
Adaptador de red	10/100/1000 Mbps Ethernet LAN en placa madre (LOM)
Inalámbrica	<ul style="list-style-type: none"> • Wi-fi 802.11 b/g/n • bluetooth 4.0

Tabla 14. Puertos y conectores

Función	Descripción
Audio	un puerto combo con audífonos/micrófono
Vídeo	un puerto VGA de 19 patas
Adaptador de red	Un puerto RJ45
USB	
Latitude 3440	<ul style="list-style-type: none"> • dos puertos USB 3.0 (trasero con depuración de ventana)


Función	Descripción
	<ul style="list-style-type: none"> • un puerto USB 2.0
Latitude 3540	<ul style="list-style-type: none"> • dos puertos USB 3.0 (trasero con depuración de ventana) • dos puertos USB 2.0
 NOTA: El conector de USB 3.0 también es compatible con la depuración de errores de Microsoft Kernel. Los puertos son identificados en la documentación enviada con el equipo.	
Lector de tarjetas multimedia	Una ranura 4 en 1

Tabla 15. Pantalla

Función	Latitude 3440	Latitude 3540
Type (Tipo)	HD WLED de 14.0 pulgadas	HD WLED de 15.6 pulgadas
Altura	205,60 mm (8,09 pulgadas)	344,23 mm (13,55 pulgadas)
Anchura	320,90 mm (12,63 pulgadas)	193,54 (7,61 pulgadas)
Diagonal	355,60 mm (14,00 pulgadas)	396.24 mm (15.60 pulgadas)
Área activa (X/Y)	309,40 mm x 173,95 mm (12,18 pulgadas x 6,85 pulgadas)	344,23 x 193,54 mm (13,55 pulgadas x 7,61 pulgadas)
Resolución máxima	1366 x 768 píxeles	
Brillo máximo	200 nits	
Ángulo de funcionamiento	De 0° (cerrada) a 135°	De 0° (cerrada) a 140°
Frecuencia de actualización	60 Hz	
Ángulos mínimos de visión:		
Horizontal	40°/40°	
Vertical	10°/30°	
Separación entre píxeles	0,2265 mm x 0,2265 mm	0,252 x 0,252 mm
Pantalla externa	VGA	

Tabla 16. Teclado

Función	Descripción
Número de teclas:	
Latitude 3440	EE. UU. 86, Brasil 87, Reino Unido 87 y Japón 90
Latitude 3540	EE.UU. 102, Brasil 105, Reino Unido 103 y Japón 106

Tabla 17. Superficie táctil

Función	Descripción
Área activa:	240 dpi
Eje X	56,00 mm (2,20 pulgadas)
Eje Y	100 mm (3,94 pulg.)

Tabla 18. Batería

Función	Descripción
Type (Tipo)	<ul style="list-style-type: none"> • 4 celdas “inteligentes” de litio (40 WHr) • 6 celdas “inteligentes” de litio (65 WHr)
Dimensiones:	
Altura	<ul style="list-style-type: none"> • 4–celdas — 20,00 mm (0,79 pulgadas) • 6–celdas — 35,40 mm (1,39 pulgadas)
Anchura	46,30 mm (1,82 pulgadas)
Profundidad	272,40 mm (10,72 pulgadas)
Peso	<ul style="list-style-type: none"> • 4 celdas — 260 g • 6 celdas — 360 g
Vida útil	300 descarga/ciclo de carga
Tensión	<ul style="list-style-type: none"> • 14,80 VCC (4 celdas) • 11,10 VCC (6 celdas)
Intervalo de temperatura:	
En funcionamiento	De 0 °C a 35 °C (de 32 °F a 95 °F)
Sin funcionamiento	De –40 °C a 65 °C (de –40 °F a 149 °F)
Batería de tipo botón	ión de litio 3 V CR2032

Tabla 19. AC Adapter

Función	Descripción
Type (Tipo)	65 W y 90 W
Voltaje de entrada	De 100 VCA a 240 VCA
Corriente de entrada (máxima)	1.50 A/1.60 A/1.70 A/2.50 A
Frecuencia de entrada	50 Hz–60 Hz
Potencia de salida	65 W/90 W
Intensidad de salida	3.34 A/4.62 A
Voltaje nominal de salida	19,50 VCC

Función	Descripción
Intervalo de temperatura:	
En funcionamiento	De 0 °C a 40 °C (de 32 °F a 104 °F)
Sin funcionamiento	De -40 a 70 °C (-40 a 158 °F)


Tabla 20. Características físicas

Características físicas	Latitude 3440		Latitude 3540	
	No táctil	Tacto	No táctil	Tacto
Altura				
con batería de 4 celdas	25,00 mm (0,98 pulgadas)	27,90 mm (1,10 pulgadas)	25,30 mm (1 pulgada)	27,85 mm (1,10 pulgadas)
con batería de 6 celdas	29,60 mm (1,17 pulgadas)	32,90 mm (1,30 pulgadas)	31,30 mm (1,23 pulgadas)	33,85 mm (1,33 pulgadas)
Anchura	346,00 mm (13,62 pulg.)		376,00 mm (14,80 pulg.)	
Profundidad	245,00 mm (9,65 pulgadas)		259,00 mm (10,20 pulgadas)	
Peso (mínimo):				
con batería de 4 celdas	2,00 kg (4,30 lb)	2,2 kg (4,85 lb)	2,2 kg (4,85 lb)	2,50 kg (5,51 lb)
con batería de 6 celdas	2,10 kg (4,60 lb)	2,35 kg (5,18 lb)	2,35 kg (5,18 lb)	2,65 kg (5,84 lb)

Tabla 21. Entorno

Función	Descripción
Temperatura:	
En funcionamiento	De 0 °C a 35 °C (de 32 °F a 95 °F)
Almacenamiento	De -40 °C a 65 °C (de -40 °F a 149 °F)
Humedad relativa (máxima):	
En funcionamiento	De 10% a 90% (sin condensación)
Almacenamiento	De 10% a 95% (sin condensación)
Altitud (máxima):	
En funcionamiento	De -15,2 m a 3048 m (de -50 pies a 10 000 pies). De 0° a 35°C
Sin funcionamiento	De -15,2 m a 10 668 m (-50 pies a 35 000 pies)
Nivel de contaminación atmosférica	G1 de acuerdo con ISA-S71.04-1985

Cómo ponerse en contacto con Dell

 **NOTA:** Si no dispone de una conexión a Internet activa, puede encontrar información de contacto en la factura de compra, en el albarán o en el catálogo de productos de Dell.

Dell proporciona varias opciones de servicio y asistencia en línea o telefónica. Puesto que la disponibilidad varía en función del país y del producto, es posible que no pueda disponer de algunos servicios en su área. Si desea ponerse en contacto con Dell para tratar cuestiones relacionadas con las ventas, la asistencia técnica o el servicio de atención al cliente:

1. Visite dell.com/support.
2. Seleccione la categoría de soporte.
3. Verifique su país o región en el menú desplegable Elija un país/región que aparece en la parte superior de la página.
4. Seleccione el enlace de servicio o asistencia apropiado en función de sus necesidades.